



**ASOCIACIÓN DE COMERCIANTES,
PEQUEÑOS EMPRESARIOS Y AUTÓNOMOS**
WWW.1523GALAPAGAR.COM - INFO@1523GALAPAGAR.COM
TEL.: 91 858 43 35

PROPUESTAS DE MEJORA DE LA MOVILIDAD Y DE APARCAMIENTO EN GALAPAGAR



Basado en tres ejes, aparcamiento, visibilidad y fomento, 1523 Asociación de comerciantes, pequeños/as empresarios/as y autónomos/as de Galapagar, presentamos un conjunto de contenidos que consideramos esenciales para el desarrollo del conjunto de la actividad empresarial en Galapagar.

Nos gustaría, si se considera mínimamente interesante, que se pactara un calendario de estudio y/o implantación, así como un exhaustivo seguimiento, para que podamos pasar de los planes a los hechos.

APARCAMIENTO

El principal freno al desarrollo de la actividad comercial y empresarial en nuestro municipio es el del aparcamiento.

La ORA es sólo una de las posibles soluciones. Por múltiples motivos requiere un estudio y una implantación detallados y prolongados en el tiempo.

Mientras tanto, otras soluciones (quizá parciales) son posibles y económicamente viables.

Nos atrevemos a plantear un plan integral de movilidad, basado en:

- **Parking actual (C/ Caño)**

o Señalización.

- Las actuales señalizaciones son escasas y a veces contradictorias. Pedimos una señalización integral, que lleve, esquina a esquina, a un posible vehículo hasta el parking desde cualquiera de las carreteras de entrada (Guadarrama/El Guijo, Colmenarejo/El Escorial, La Navata y Torrelorones).
- Responsable:
- Plazo:



- Bonos:
 - Entrevista conjunta Ayuntamiento, empresa concesionaria y asociación, para la adquisición de bonos de media hora de aparcamiento, dichos bonos, adquiridos por la asociación a un precio reducido, serían regalados por los/as asociados/as a sus clientes/as por un importe determinado de compra.
 - Responsable de concertar entrevista:
 - Plazo:

- **Estudio de viabilidad doble acceso al parking desde C/ Caño.**

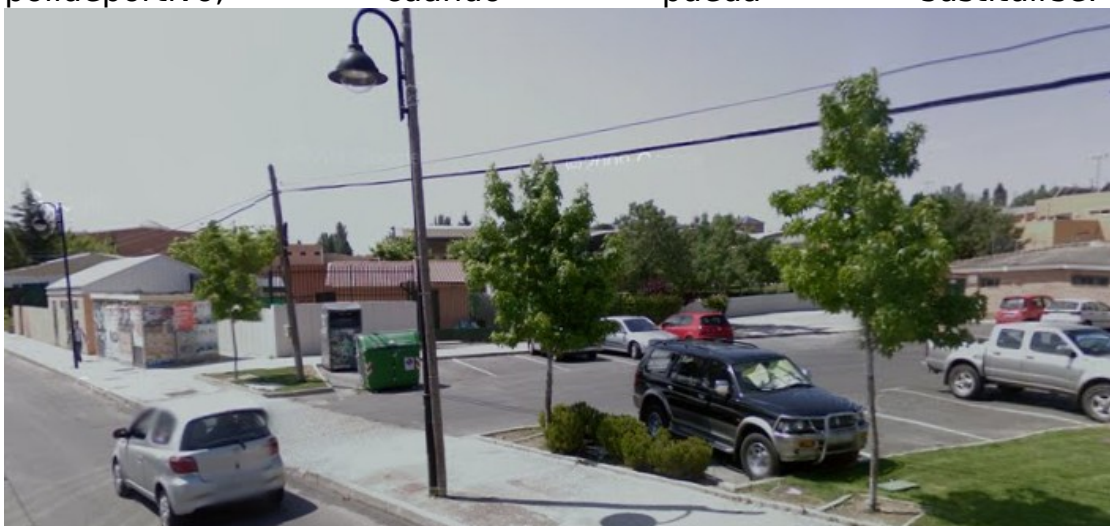
- Actualmente, el único acceso al parking es a través de la parte inferior de la C/ Caño, lo que lo hace casi inaccesible desde Colmenarejo, El Escorial, y muy difícil desde Torreldones. Si se hiciera de doble sentido la actual salida, hasta la plaza de El Caño (sacrificando las cinco o seis plazas en superficie de dicho tramo) se conseguiría dar una entrada más fácil a todo el tránsito de entrada de Colmenarejo/El Escorial.



- Responsable:
- Plazo:

- Señalización de actuales zonas de aparcamiento

- En la entrada de la C/ Guadarrama, entre la piscina, el polideportivo y la Pocilla hay un número importante de plazas a una distancia "razonable" del centro y de la zona comercial. Proponemos la ubicación de un cartel que diga el número de plazas y la distancia al centro del pueblo, que sirva de aparcamiento disuasorio a los/as que no les importe caminar unos cientos de metros. Podría aprovecharse el cartel actual del "Plan E" del polideportivo, cuando pueda sustituirse.



- Responsable:
- Plazo:

- Creación de zonas de aparcamiento de corta estancia.

- 1.- Proponemos, junto a todas las zonas de carga y descarga, la ubicación de otras dos o tres plazas, señalizadas en un color determinado, que se puedan usar por plazos máximos de media o una hora. Para su control, pueden arbitrarse distintos sistemas, simplemente la misma vigilancia que se haga ahora de las zonas de carga y descarga, o editar unos relojes de papel/cartón en los que el usuario puede marcar la hora a la que deja el vehículo.
- 2.- En determinadas zonas, actualmente ya usadas como aparcamiento, pero altamente degradadas (C/Tenería esq. C/ Beneficio (1), C/ Soberanía (2y3)

1



2



3



- En dichas zonas podrían establecerse esas plazas de corta estancia, así como en algunas plazas de las principales calles comerciales (Guadarrama, San Gregorio, Caño, Cantos...).
- La simple señalización podría disuadir a los que aparcan en ellas y se van todo el día a trabajar a Madrid en autobús, o a trabajar a las oficinas privadas y municipales.
- A este respecto también proponemos que el Ayuntamiento incentive a su personal a que aparque en zonas no céntricas. Lo más operativo sería reservar unas plazas del parking para los/as

funcionarios/as, o negociar con la empresa concesionaria un abono mensual muy económico que sirviera de incentivo.

- Responsable:
- Plazo:

- Recuperación del aparcamiento disuasorio de Av. Voluntarios.

Somos conscientes de que tanto para éste punto como quizá para algún otro, es necesaria la concurrencia de voluntades con algún o algunos particulares, pero pueden buscarse fórmulas alternativas (alquiler, bonificaciones o recargos en el IBI, futuras compensaciones de terrenos, concesión de licencias, etc.).



- Plazas de minusválidos/as en zonas próximas a negocios relacionados con la sanidad.

- o Señalizadas como “minusválidos/as” o bien como “clínica” deberían reservarse una o dos plazas inmediatamente anexas a los establecimientos de clínicas, consultorios, fisioterapia, etc. que favorezcan el acceso de personas especialmente necesitadas de llegar con un vehículo hasta dichos establecimientos o incluso con una ambulancia.

VISIBILIDAD

Una de las primeras consecuencias que hemos podido obtener de las acciones comerciales recientemente emprendidas (ferias de destocaje y campaña de Navidad) es el escaso conocimiento de los negocios locales por parte del público en general.

Entendemos que no menos del 70% de la población (tanto la que vive en urbanizaciones como la que usa el pueblo como ciudad dormitorio) desconoce buena parte de la oferta comercial y de servicios. Sabemos que cuando la conoce la valora muy positivamente.

También en este sentido entendemos que pueden emprenderse acciones.

- Visibilidad física:

Existe una “red” de señalización en desuso y no actualizada. Entendemos que pueden usarse, para publicidad al comercio local y para la señalización general del municipio, y no entendemos que por desidia o por negligencia se desaprovechen estos elementos.



- Visibilidad “digital”:

Somos escépticos/as sobre el futuro de la aún no nacida “guía digital de empresas”.

Nos consta que se han descartado proyectos más ambiciosos, a favor de un proyecto del que al menos creemos poder dudar de su eficacia, pues:

- No se nos ha cuantificado el número de empresas que deberá estar registrada para comenzar a funcionar.

- Su difusión inicial, en la fase de estudio, se ha basado exclusivamente en convocar a las empresas mediante un pequeño anuncio en la prensa local y a nuestros/as asociados/as. En las reuniones de presentación la presencia era casi exclusivamente de socios/as de 1523. A este respecto, queremos insistir en que el personal del CDI (y de otras concejalías) debe “salir a la calle” en el más estricto sentido de la palabra. Sólo con una tarea activa de prospección puede tenerse una idea adecuada de la problemática y de las necesidades de las empresas locales.
- Requiere para darse de alta en dicha guía mucha información, no siempre relativa a la actividad comercial o industrial de las empresas, lo que puede suponer un freno a su dimensionamiento.
- Se trata, exclusivamente, de una guía, sin más contenidos ni informaciones que ayuden a su difusión.
- No hemos percibido, por parte de la empresa adjudicataria (por cierto, no local, cuando hay múltiples opciones en nuestro pueblo) ningún espíritu abierto a nuestras posibles aportaciones, sino más bien una idea de “oferta cerrada” en cuanto al diseño y posibilidades de la guía.
- En realidad es una guía de papel pero digital, descartando las ideas mucho más ambiciosas que se dieron por parte de la asociación cuando se pidió la creación de dicha guía.

La elaboración de esta guía no debe eliminar la posibilidad de que se edite otra en papel, cosa que no se hace desde el 2006, y que posiblemente podría financiarse de forma privada.

La complejidad de las calles y sus frecuentes cambios de dirección hacen compleja la localización de los locales y el acceso a los mismos. Debería estudiarse la instalación de “postes” o “cajeros” electrónicos informativos, tanto de los edificios y servicios municipales como de los negocios privados. Con el apoyo y abaratamiento de las nuevas tecnologías, y posiblemente con financiación privada iniciativas como esta se están llevando a cabo en otros lugares (próximamente en el P29).

Estado general de limpieza.

- Sin duda, el estado general de limpieza y orden influye en la imagen del comercio y servicios en general. Hay muchos puntos de mejora a este respecto.
 - Adecuada vigilancia de las pintadas, y persecución económica de sus responsables.



C/ Arroyo Panaderos



C/ Colmenarejo

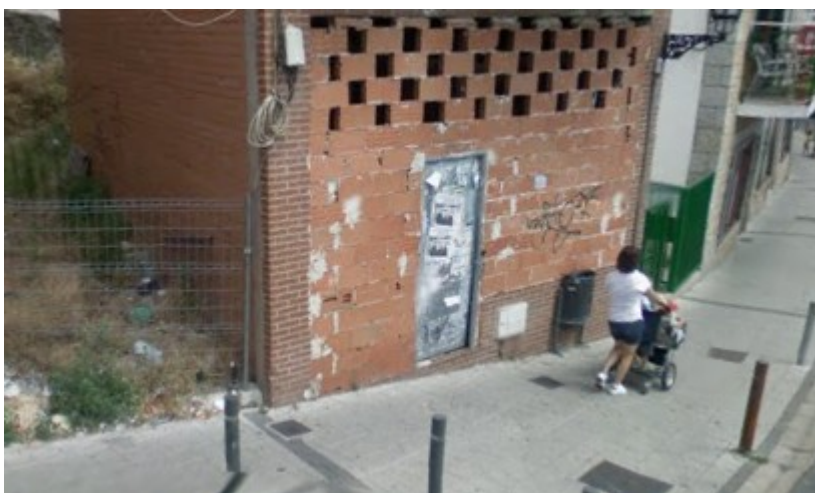
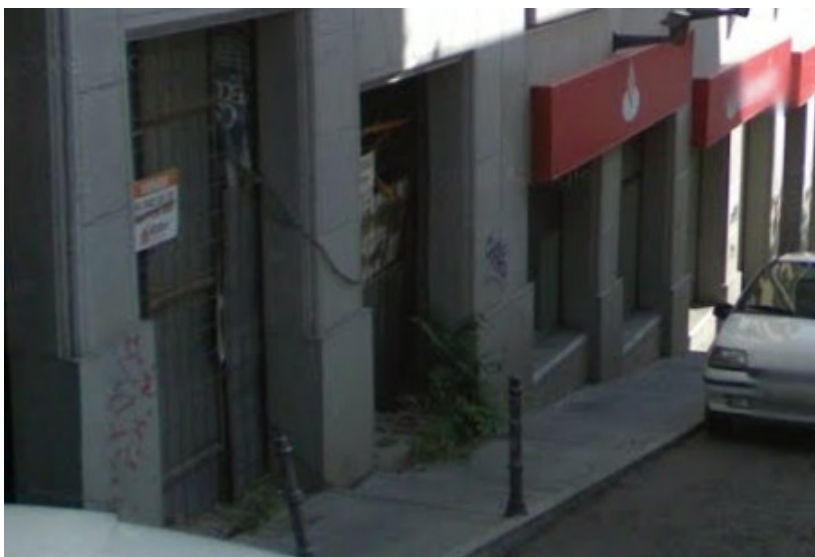


C/ Colmenarejo



C/ Procesiones

- El defectuoso o nulo cierre de muchos locales vacíos genera una pésima imagen, y múltiples problemas de salubridad.



- La escasez y el mal estado de los parques infantiles “expulsa” hacia otros lugares a mucha población que busca mejores lugares donde buscar el ocio, llevándose también el negocio.

Solicitamos que se haga un plan general a este respecto, pidiendo el máximo celo a los servicios de limpieza, revisando (y haciendo cumplir) las ordenanzas municipales respecto a locales cerrados, animales domésticos, etc.

Debe hacerse, por supuesto, un llamamiento a la población en general, pero de nada servirá si no se aumenta la vigilancia y seguimiento por parte de la policía local. A veces una palabra bien dicha puede ser igualmente eficaz que una multa.

También creemos que dando una oportunidad a los/as grafiteros/as con un concurso para que desarrollen su creatividad de forma ordenada y dando un nuevo aspecto a muros, medianerías ,locales cerrados podríamos dar un nuevo aspecto al municipio y de paso una oportunidad a los/as jóvenes.

FOMENTO

A las diversas iniciativas que hasta ahora hemos planteado a esta corporación podemos decir que ésta ha “dejado hacer” en el ámbito del comercio y la actividad empresarial, pero echamos en falta una mayor iniciativa.

La crisis económica en general y la de la construcción en particular, la ausencia de actividad puramente industrial y la cercanía a espacios naturales protegidos, reducen las posibilidades de desarrollo económico al sector terciario y más concretamente al turístico.

A través de nuestros contactos con la Cámara de Comercio y con las federaciones y confederaciones empresariales de la zona, nos consta que esta sensibilidad es compartida a nivel regional y de la Comunidad de Madrid.

Creemos que debe desarrollarse toda una estrategia turística de puesta en valor de los valores históricos (Calzada Romana, puentes históricos, molinos y Camino Real a El Escorial), naturales (red de cañadas), y gastronómicos (excepcional oferta local, poco estructurada y nada cohesionada). En colaboración con la Comunidad de Madrid y los municipios limítrofes, debemos establecer y publicitar rutas y guías turísticas, de turismo rural, gastronómicas, etc. que hagan del turismo una de las “patas” importantes en la recuperación económica.

No hay una sola plaza hotelera o casa rural en nuestro municipio, y no sabemos si eso responde a la falta de iniciativa privada o a la falta de condiciones públicas para que surja esa iniciativa.